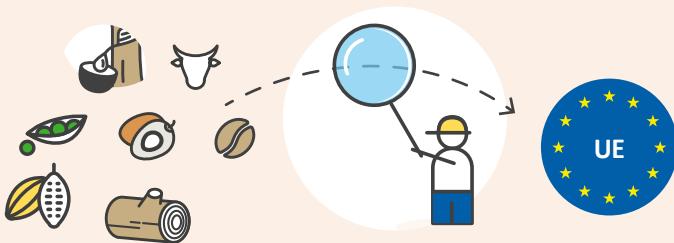


# Aperçu des principales applications mobiles utilisées pour la collecte de données de géolocalisation

► Conformément au Règlement européen contre la déforestation et la dégradation des forêts de l'Union européenne (RDUE) les données de géolocalisation constituent une exigence essentielle pour garantir la traçabilité des produits en cause mis sur le marché de l'UE (cacao, caoutchouc, café, bétail, bois, huile de palme et soja) et attester de leur absence de lien avec la déforestation. Les importateurs européens doivent fournir, dans leur déclaration de diligence raisonnée, les coordonnées précises des parcelles de production.



► En conséquence, la collecte de données de géolocalisation est devenue une étape essentielle pour les coopératives et les petits exploitants de produits en cause relevant du champ d'application du RDUE. Des applications mobiles permettent de simplifier la collecte de ces informations sur le terrain, y compris hors ligne.



Cet aperçu donne une liste des applications gratuites les plus couramment utilisées et adaptées à des utilisateurs sans compétences techniques particulières :

**GeoRoots**

**Ground**

**INATrace**

**KoboCollect**

**TerraTrac**

**QField**

Cet aperçu porte sur plusieurs aspects clés des applications mobiles : leurs principales fonctionnalités, leur facilité d'utilisation et leur pertinence pour accompagner la collecte de données de géolocalisation par les agents de terrain et les coopératives.



<b>GeoRoots</b>	
<b>Facilité d'accès (outils nécessaires, inscription, etc.)</b>	GeoRoots est une plateforme regroupant des outils permettant de visualiser, de manipuler et d'analyser des fichiers GeoJSON. Ces outils fonctionnent dans un navigateur web (par exemple Chrome ou Firefox), sans qu'aucune donnée ne soit transmise à des tiers. L'utilisateur est ainsi assuré de conserver un contrôle total sur ses données. Aucune inscription n'est requise et les outils peuvent être téléchargés pour une utilisation hors ligne.
<b>Liste d'outils</b>	<p><b>Les outils disponibles sont :</b></p> <ul style="list-style-type: none"> <li>• GeoRoots Prepper - Générer un fichier GeoJSON conforme au RDUE à partir de données issues d'un tableur.</li> <li>• GeoRoots KML - Convertir des fichiers KML en GeoJSON.</li> <li>• GeoRoots Mapper - Visualiser et examiner des fichiers GeoJSON destinés aux déclarations de diligence raisonnée afin d'en vérifier rapidement la conformité.</li> <li>• GeoRoots Fixer - Lire, modifier, valider et corriger des fichiers GeoJSON; faire correspondre les champs de données au format requis par le RDUE et les renommer si nécessaire.</li> <li>• GeoRoots Merger - Fusionner plusieurs fichiers GeoJSON en un seul fichier.</li> <li>• GeoRoots Splitter - Filtrer, trier et diviser des fichiers GeoJSON selon leur localisation, leurs attributs ou le nombre d'entités.</li> <li>• GeoRoots Deduplicator - Détecter et supprimer les entités GeoJSON en double ou qui se chevauchent</li> </ul>
<b>Langues disponibles</b>	Anglais, français, espagnol, mandarin, swahili et d'autres langues.
<b>Utilisation hors ligne</b>	Tous les outils sont disponibles en téléchargement pour une utilisation hors ligne.
<b>Accès et coût</b>	Ces outils sont open source et gratuits.
<b>Développeurs / hébergeurs Propriété et accessibilité des données</b>	GeoRoots a été développé avec le soutien de Bailies Coffee Roasters
<b>Liens</b>	<a href="https://georoots.eu/">https://georoots.eu/</a> <a href="https://github.com/georoots">https://github.com/georoots</a>

<b>Ground</b>	
<b>Facilité d'accès (outils nécessaires, inscription, etc.)</b>	Une adresse e-mail est nécessaire pour s'inscrire ( <a href="https://openforis.org/solutions/ground/">https://openforis.org/solutions/ground/</a> ), ainsi qu'un téléphone Android pour télécharger l'application.
<b>Possibilité d'ajouter des informations autres que les données de géolocalisation (propriété foncière, volume de production, etc.)</b>	Lors de la configuration de l'enquête, il est possible d'ajouter des questions portant sur d'autres types d'informations (par exemple le régime foncier, le type de production ou une photo de la parcelle), auxquelles l'agent de terrain devra répondre lors de la collecte des données de géolocalisation.
<b>Langues disponibles</b>	Anglais, espagnol, français et portugais.
<b>Utilisation hors ligne</b>	Fonctionnement hors ligne avec synchronisation automatique des données et fonds de carte disponibles hors connexion.
<b>Accès et coût</b>	Open source, gratuit.
<b>Développeurs / hébergeurs Propriété et accessibilité des données</b>	Ground est un projet développé par Google et la FAO dans le cadre du Forest Data Partnership, avec l'appui de SIG, d'Ecamp et de contributeurs de la communauté open source. La FAO assure actuellement l'hébergement exclusif de l'application/du logiciel. Toutefois, les organisations utilisatrices conservent la maîtrise de leurs données. À terme, l'application devrait être hébergée et maintenue directement par les utilisateurs.
<b>Autres informations</b>	Conçu pour être utilisé par des utilisateurs sans compétences techniques particulières. Ground complète les outils OpenForis, notamment WHISP, SEPAL et Earth Map, en permettant aux utilisateurs de traiter des données satellitaires historiques et actuelles grâce à Google Earth Engine.
<b>Liens</b>	<a href="https://groundplatform.org/">https://groundplatform.org/</a>

<b>INATrace</b>	
<b>Facilité d'accès (outils nécessaires, inscription, etc.)</b>	Application web et mobile. Une inscription avec une adresse e-mail est requise, mais l'application peut également être utilisée en mode invité. En mode invité, l'utilisateur peut créer des fiches d'exploitants, ajouter des parcelles et collecter les données relatives aux parcelles, mais il ne peut pas synchroniser les données avec le serveur.
<b>Possibilité d'ajouter des informations autres que les données de géolocalisation (propriété foncière, volume de production, etc.)</b>	Oui, l'usage de l'application peut être personnalisé et adapté à des besoins spécifiques.
<b>Langues disponibles</b>	La langue par défaut est l'anglais, mais l'application prend en charge plusieurs langues.
<b>Utilisation hors ligne</b>	L'application permet de collecter des données hors ligne, notamment les profils des exploitants et les données GPS, et assure une synchronisation automatique dès qu'une connexion Internet est disponible.
<b>Accès et coût</b>	Open source (avec intégration des outils WHISP et Ground Tools de la FAO), gratuit.
<b>Développeurs / hébergeurs Propriété et accessibilité des données</b>	Financé par le ministère fédéral allemand de la Coopération économique et du Développement, et mis en œuvre par la GIZ dans le cadre de l'initiative pour des chaînes d'approvisionnement agricoles durables (SASI). Les utilisateurs conservent la pleine propriété de leurs données.
<b>Autres informations</b>	Conçu pour mettre en place des chaînes d'approvisionnement agricoles transparentes et améliorer la situation économique des petits exploitants.
<b>Liens</b>	<a href="https://inatrace.org/en/">https://inatrace.org/en/</a> INATrace Pro : <a href="https://inatrace.pro/en">https://inatrace.pro/en</a> Application mobile : <a href="https://apps.apple.com/us/app/inatrace-pro/id6502619474">https://apps.apple.com/us/app/inatrace-pro/id6502619474</a> GitHub : <a href="https://github.com/INATrace">https://github.com/INATrace</a> Guides et tutoriels : <a href="https://inatrace-docs.vercel.app/">https://inatrace-docs.vercel.app/</a>

<b>KoboCollect</b>	
<b>Facilité d'accès (outils nécessaires, inscription, etc.)</b>	Application mobile Android. Elle exige un compte KoboToolbox gratuit.
<b>Possibilité d'ajouter des informations autres que les données de géolocalisation (propriété foncière, volume de production, etc.)</b>	Oui, conçu pour la collecte de données primaires complexes.
<b>Langues disponibles</b>	Il est possible de traduire les questions dans des centaines de langues différentes.
<b>Utilisation hors ligne</b>	Oui
<b>Accès et coût</b>	Développé à partir de l'application open source ODK Collect, gratuit.
<b>Développeurs / hébergeurs Propriété et accessibilité des données</b>	KoboCollect est hébergé et géré par Kobo, une organisation internationale à but non lucratif. Les données sont hébergées sur un cloud public, avec la possibilité de souscrire à une solution privée sécurisée.
<b>Autres informations</b>	Solution largement utilisée par les coopératives.
<b>Liens</b>	Goole Play Store, KoboToolbox: <a href="https://www.kobotoolbox.org/">https://www.kobotoolbox.org/</a> GitHub: <a href="https://github.com/kobotoolbox">https://github.com/kobotoolbox</a>

<b>Terra Trac</b>	
<b>Facilité d'accès (outils nécessaires, inscription, etc.)</b>	L'application mobile Android peut être téléchargée gratuitement depuis le Google Play Store. Aucune inscription n'est nécessaire pour utiliser l'application. Il faut pouvoir fournir : lieu, nom de l'agent et numéro de téléphone.
<b>Possibilité d'ajouter des informations autres que les données de géolocalisation (propriété foncière, volume de production, etc.)</b>	Non, il n'est pas possible d'ajouter des informations supplémentaires.
<b>Langues disponibles</b>	Par défaut, l'application est configurée en anglais, mais les utilisateurs peuvent choisir parmi d'autres langues disponibles, notamment le français, l'espagnol, l'amharique, l'oromo et le swahili.
<b>Utilisation hors ligne</b>	Oui, fonctionnalité hors ligne possible.
<b>Accès et coût</b>	Open source (basé sur le projet WHISP de la FAO), gratuit.
<b>Développeurs / hébergeurs Propriété et accessibilité des données</b>	TerraTrac a été développé par TechnoServe Labs, une organisation internationale à but non lucratif, et financé par le ministère de l'Agriculture des États-Unis (USDA). Les données sont stockées localement sur l'appareil Android. Les responsables de site peuvent créer, modifier et gérer les sites de collecte, tandis que les responsables d'exploitation peuvent créer, modifier et gérer les données relatives à l'exploitation.
<b>Autres informations</b>	TerraTrac a été spécialement conçu pour aider les exploitants à collecter des données dans le cadre du RDUE. Les utilisateurs peuvent partager les données de géolocalisation avec les acheteurs en aval par e-mail ou via des applications de messagerie.
<b>Liens</b>	Dans la liste des matières premières agricoles, seuls le café et le cacao y figurent. Application mobile : Google Play App store GitHub: <a href="https://github.com/TechnoServe/TerraTrac-Mobile">https://github.com/TechnoServe/TerraTrac-Mobile</a>

<b>QField</b>	
<b>Facilité d'accès (outils nécessaires, inscription, etc.)</b>	QField est une application mobile disponible sur Android, iOS, Windows et macOS. Pour l'utiliser, il faut d'abord préparer un projet QGIS sur un ordinateur (à l'aide du logiciel de bureau gratuit QGIS), puis le transférer vers l'appareil mobile par câble, via un service cloud ou via QFieldCloud (un service optionnel de synchronisation). L'inscription n'est pas nécessaire pour utiliser QField hors ligne, mais la création d'un compte est requise pour l'utiliser afin de synchroniser les projets et les données.
<b>Possibilité d'ajouter des informations autres que les données de géolocalisation (propriété foncière, volume de production, etc.)</b>	Oui. QField permet d'ajouter et de modifier des attributs et des formulaires personnalisés (créés dans QGIS) pour collecter des informations associées à des entités géographiques telles que des parcelles, des limites ou des points. Ces informations peuvent inclure le régime foncier, le type de culture, le volume de production, des photos ou des notes. Les utilisateurs peuvent également ajouter des photos ou des documents, utiliser des listes déroulantes, contrôler la qualité des données saisies et ajouter des champs de date ou de texte afin d'adapter la collecte aux exigences de diligence raisonnable du RDUE.
<b>Langues disponibles</b>	Disponible en plusieurs langues.
<b>Utilisation hors ligne</b>	Oui, QField est conçu pour fonctionner entièrement hors ligne.
<b>Accès et coût</b>	Open source et gratuit. L'application mobile et le plugin QFieldSync sont gratuits. Le service QFieldCloud, disponible en option, propose des formules gratuites et payantes en fonction du volume de données et du nombre d'utilisateurs.
<b>Développeurs / hébergeurs Propriété et accessibilité des données</b>	QField est développé et maintenu par OPENGIS.ch, une entreprise suisse spécialisée dans les logiciels géospatiaux open source, en collaboration avec la communauté QGIS. Les données collectées avec QField sont stockées localement sur l'appareil de l'utilisateur ou sur l'espace de stockage de l'organisation. Les utilisateurs conservent la pleine propriété et le contrôle de leurs données
<b>Autres informations</b>	L'application est compatible avec des récepteurs GPS/GNSS externes permettant d'obtenir une meilleure précision, ce qui la rend adaptée à la collecte de données de géolocalisation dans le cadre du RDUE. QField peut nécessiter une configuration technique et une formation des agents de terrain, notamment pour la mise en place des formulaires QGIS et des processus de synchronisation.
<b>Liens</b>	<a href="https://qfield.org">https://qfield.org</a> <a href="https://docs.qfield.org">https://docs.qfield.org</a> <a href="https://qfield.cloud">https://qfield.cloud</a> GitHub: <a href="https://github.com/opengisch/QField">https://github.com/opengisch/QField</a>

