

# L'étude Terpercaya

## Le suivi de l'huile de palme durable et la définition de la durabilité à l'échelle juridictionnelle

La majorité des consommateurs dans le monde s'en remettent à des systèmes publics ou privés de certification pour s'assurer que les produits qu'ils achètent sont fabriqués selon des normes de durabilité. Ces systèmes font généralement peser la charge de la preuve sur les producteurs de matières premières agricoles, y compris les agriculteurs et autres petits exploitants, sans pour autant entraîner nécessairement un surcoût pour les consommateurs. Dans de nombreux pays producteurs, les problèmes systémiques font qu'il s'avère difficile ou onéreux pour les producteurs de satisfaire aux critères des normes de durabilité. Ces questions, telles que l'attribution des terres ou le zonage qui détermine où les cultures peuvent être plantées légalement, les procédures administratives, l'application juste et proportionnée de la loi ou le contrôle officiel ne peuvent être traitées que par le gouvernement et les autorités locales. Dans la pratique, la certification de la durabilité risque donc d'exclure les petits producteurs agricoles qui ne disposent pas des ressources ou des compétences nécessaires pour satisfaire aux normes coûteuses de ces systèmes de certification.

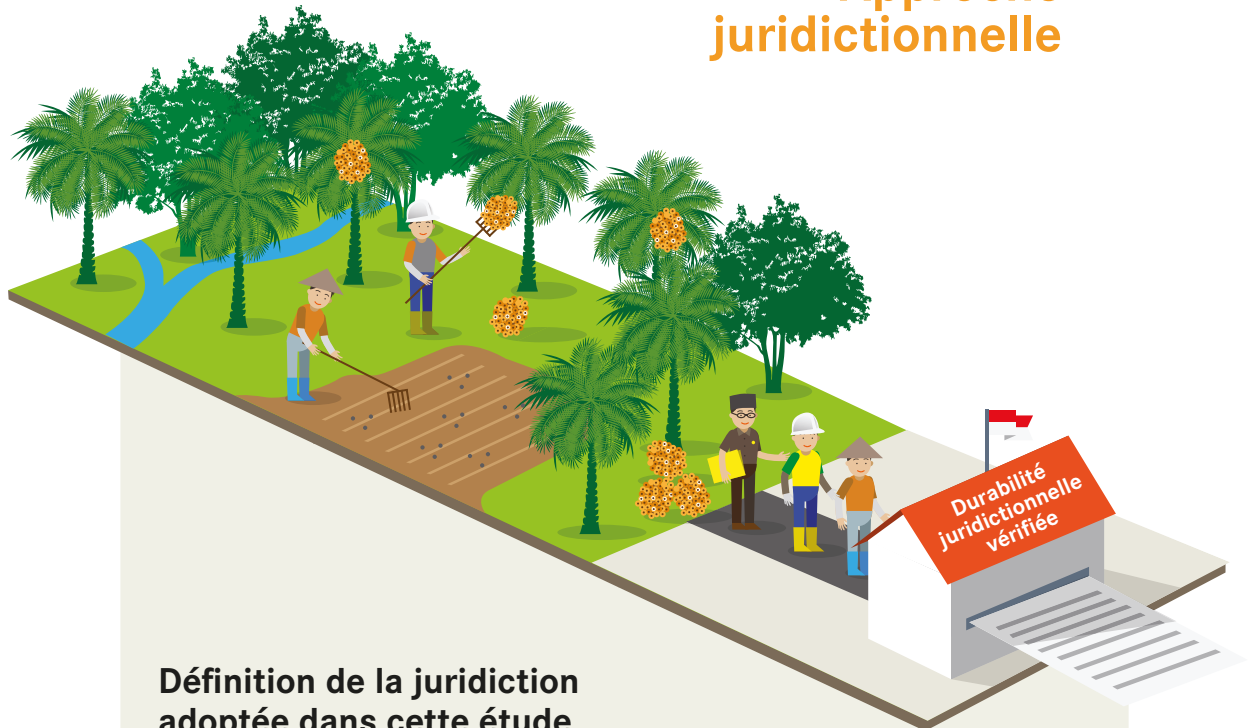
Des approches plus simples, plus abordables et plus évolutives, tout en restant fiables, peuvent s'avérer utiles, en complément de la certification qui demeure un outil important pour de nombreuses entreprises et une source d'inspiration et de bonnes pratiques. Un système fiable repose sur la transparence et des méthodes de vérification simples et objectives. Mesurer la performance en matière de durabilité au niveau des juridictions, sur la base de quelques indicateurs de performance clés et d'un système de suivi de la chaîne d'approvisionnement, peut constituer une première étape mais aussi un moyen plus simple et moins onéreux d'assurer, par exemple, une réduction de la déforestation en produisant davantage et de meilleurs produits agricoles sans exclure les petits producteurs et les populations autochtones dans les filières globales. Contrairement aux initiatives au niveau de l'exploitation agricole et de la chaîne d'approvisionnement, la performance juridictionnelle relève de la responsabilité des autorités locales qui travaillent en collaboration avec les agro-industries, les groupes d'agriculteurs et la société civile.

L'approche juridictionnelle repose ainsi sur de nouvelles synergies entre les autorités et les ressources des différents acteurs pour atteindre des objectifs communs. Les gouvernements locaux y jouent un rôle central. Ces derniers, démocratiquement élus, ont à la fois le pouvoir et la légitimité d'édicter des réglementations et de mettre en œuvre des politiques de durabilité. Plus important encore, les gouvernements locaux, contrairement à de nombreux autres acteurs, ont le pouvoir de suivre et d'appliquer les lois et réglementations sur la durabilité.

*La performance juridictionnelle relève de la responsabilité des autorités locales qui travaillent en collaboration avec les agro-industries, les groupes d'agriculteurs et la société civile.*

En Indonésie, pays décentralisé, les autorités au niveau des districts sont chargées d'assurer des services publics et de coordonner le développement socio-économique au niveau local. La nouvelle loi de décentralisation, promulguée en 2014, a réattribué une partie du pouvoir des districts aux gouvernements provinciaux, notamment en ce qui concerne la gestion forestière. Les districts ont toujours le pouvoir d'élaborer le plan de développement agricole, de délivrer des licences aux sociétés de plantation et de veiller à ce que les producteurs, y compris les entreprises et les petits agriculteurs, cultivent les terres de manière durable.

## Approche juridictionnelle



### Définition de la juridiction adoptée dans cette étude

Une juridiction est une zone administrative où un système particulier de lois est appliqué. Une juridiction est habituellement dirigée par une autorité qui a le droit et le pouvoir de gouverner en vertu de ce système juridique. La réglementation définit les mandats et les pouvoirs en matière de planification, de budgétisation et de mise en œuvre des politiques et des programmes qui visent globalement à améliorer les conditions de vie sur le territoire.

## À propos de l'étude

L'étude sur « Le suivi de l'huile de palme durable et la définition de la durabilité à l'échelle juridictionnelle », également intitulée étude Terpercaya, est élaborée conjointement par l'Institut européen de la forêt (EFI) et Inovasi Bumi (INOBU), avec le soutien de l'Instrument de partenariat de l'Union européenne, par le biais de sa délégation en Indonésie et au Brunei Darussalam. Le mot « terpercaya » signifie « digne de confiance » en indonésien et se rapporte à l'objectif de l'étude, à savoir de cartographier et d'examiner les approches juridictionnelles afin de générer des informations et des analyses crédibles. Elle devrait donner une ligne directrice et améliorer la compréhension et la confiance mutuelles dans le cadre des discussions sur la durabilité, le commerce et la coopération. Un panel d'acteurs intéressés sera invité à faire part de leurs commentaires tout au long de l'étude.

*Le mot « terpercaya » signifie digne de confiance en indonésien.*

**L'objectif** de cette étude est d'aider les districts et les provinces d'Indonésie, ainsi que les groupes de petits producteurs impliqués, à adopter la durabilité juridictionnelle comme ligne directrice afin d'obtenir une meilleure visibilité du marché et des incitations à leur niveau. Elle vise à concevoir et illustrer un système qui permettrait de suivre les progrès réalisés par les administrations en vue de :

- identifier et récompenser les meilleures pratiques dans les districts les plus performants ;
- attirer un deuxième niveau de districts capables de démontrer des améliorations bien avant qu'ils n'atteignent pas un objectif ambitieux de durabilité ou de certification juridictionnelle.

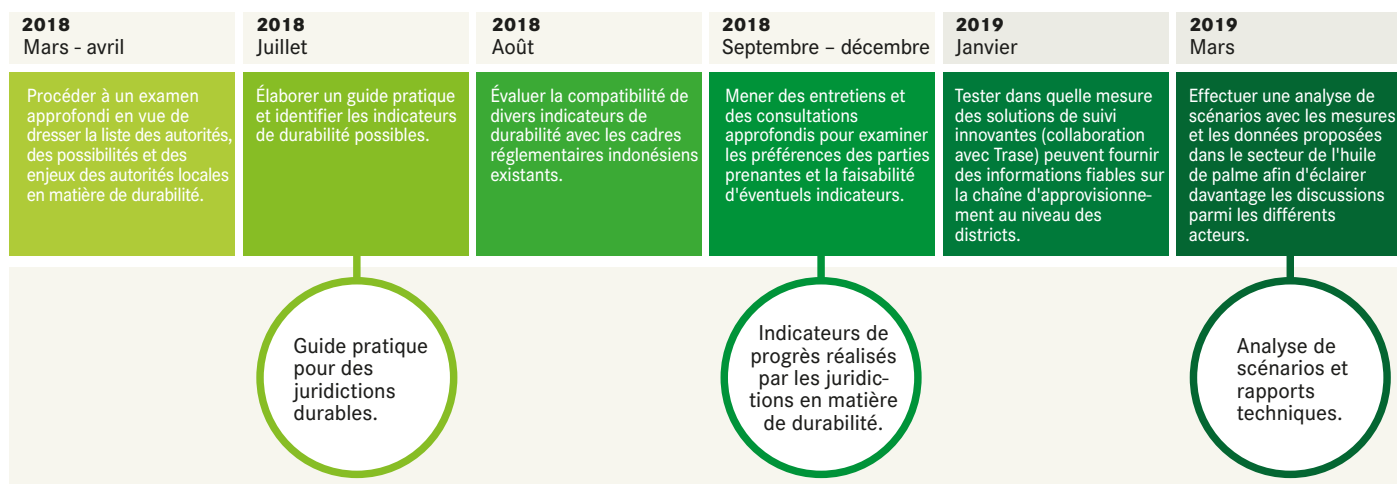
Terpercaya devrait aider à clarifier les définitions de la « durabilité juridictionnelle » en Indonésie et à identifier des approches juridictionnelles pragmatiques qui pourraient être reproduites afin d'obtenir en fin de compte l'acceptation et la reconnaissance des acteurs du marché.

**La portée** de l'étude est axée sur la durabilité de la production de matières premières agricoles dans les districts et aux niveaux supérieurs (provinciaux et nationaux). Elle accordera une attention particulière au secteur de l'huile de palme et aux demandes connexes des marchés pour une meilleure information sur la durabilité. L'initiative s'emploiera également à éclairer les principales politiques nationales liées au changement climatique et à la durabilité, y compris les Contributions prévues déterminées au niveau national (CPDN) de l'Indonésie aux actions climatiques, ainsi que les efforts actuels pour accélérer la certification de l'huile de palme, et ce en particulier par l'ISPO.


Les innovations récentes dans le traitement des données de la chaîne d'approvisionnement et les méthodes de visualisation sont de plus en plus rapidement disponibles et abordables pour suivre des chaînes d'approvisionnement plus complexes. L'étude Terpercaya bénéficiera de la collaboration avec l'initiative Trase (« Transparency for Sustainable Economies »), qui vise à mettre en place un système de suivi complet pour le secteur de l'huile de palme en Indonésie, basé sur diverses sources de données accessibles au public. L'étude de Terpercaya évaluera dans quelle mesure les nouvelles informations disponibles peuvent aider à détecter les opportunités de marché et à assurer un suivi plus rentable de la mise en œuvre des politiques et réglementations gouvernementales tout en offrant une meilleure visibilité aux acteurs locaux de la chaîne logistique sur le marché.

# Calendrier

L'étude se déroulera de février 2018 à avril 2019. Nous encourageons tous les acteurs à participer en fournissant des commentaires et des suggestions tout au long de la période de l'étude. Cette participation active des parties prenantes assurera la pertinence des résultats et messages de l'étude Terpercaya.



## Questions clés de l'étude



1. D'ici deux ans, sera-t-il possible d'assurer le suivi de la performance de la durabilité de l'huile de palme et de celle des juridictions à travers l'Indonésie ? Dans quelle mesure ce système sera-t-il fiable ?
2. Pouvons-nous arriver à un consensus entre les différents acteurs concernant les indicateurs permettant le mieux de mesurer la performance juridictionnelle ? Ces indicateurs sont-ils acceptables et appropriés pour assurer le suivi de la durabilité de l'huile de palme ?

Pour en savoir plus : [info.terpercaya@efi.int](mailto:info.terpercaya@efi.int)

### Clause de non-responsabilité

Ce rapport a été élaboré par Inovasi Bumi (INOBU) et l'Institut Européen de la Forêt (EFI), avec le soutien de l'Instrument de partenariat de l'Union européenne. Le contenu de ce rapport relève de la seule responsabilité de ses auteurs et ne peut en aucun cas être considéré comme représentant l'opinion de l'Union européenne

Avril 2018.

